



4 広報 ひがしよしの

東吉野小学校 炭焼き体験

2024
(令和6年)
3月号
Vol. 611

高知県梼原町長及び町議会議長来村

1月29日、天誅組志士出身地と終焉の地として有効町村の盟約を締結している高知県梼原町の吉田尚人町長、土釜清議長が新型コロナウイルス感染症で行われていなかった、行政視察並びに表敬訪問のため来村されました。

一行は、役場にて水本実村長、大丸仁志議長、井上宣之副議長らと両町村の近況報告などを行い、友好関係とさらなる交流の発展について確認し、最後に役場庁舎前で記念撮影を行いました。



梼原町長、東吉野村長らによる懇談



軽スポーツ教室「モルック」

1月21日、東吉野小学校体育館にて、村主催の軽スポーツ教室「モルック」が開催されました。

モルックとは、2チーム以上で対戦し、順番にモルック(木の棒)を投げてスキットル(点数を書いたボウリングのピンの様なもの)を倒し、先に50点ピットリの得点となったチームが勝ちになります。

参加者の皆さんは、初めて体験する競技のため、ルールなどを講師に確認しながら、点数の計算に頭も使いモルックのプレーを楽しんでいました。



並べられたスキットル



プレーの様子

炭焼き体験

東吉野小学校3・4年生の児童が、大字大豆生の「八幡炭窯」で、2月15日に、前もって火入れをした窯から、出来上がった炭を取り出す炭焼き体験を行いました。

今年は学校閉鎖の影響で1月に薪つめを行えませんでした。児童たちは、炭窯の構造や原理について学び、薪割り機で木材を割ったり、実際に体験してみること、炭焼きに対する理解が深まったようでした。また炭を使って芋を焼いて、焼き芋をおいしくいただきました。

その後自前に用意していた炭をみんなでノコギリを使って切り分け、袋いっぱい詰めて持ち帰りました。炭焼き体験を通して地元の木材の良さや、資源の有効活用について学ぶことができました。



炭焼きの説明



薪割り機の説明



炭の切り分け



実際に炭を使ってみる

人権教育学習会

2月17日、村民民ホールで人権教育学習会が行われました。約60人が参加したこの学習会で、最初に村人権教育推進協議会榎本君孝会長の挨拶があり、続いて講師に歌手川本三栄子さん（講師 旭堂南歌さん）を迎え「女性と平和」と題し、トークとライブによる講演が行われました。

川本さん自身の経験や、トークやライブを通して、女性の人権問題が、時代の中でどのように変わってきたかがわかる内容となりました。



榎本君孝会長挨拶



旭堂南歌さんの講談



会場の様子



川本三栄子さんのライブ

健康のひろば

3月の保健事業

お問い合わせは
住民福祉課へ

☎42-0441

悩みごと相談所

臨床心理士が、様々な悩みにかウンセリングをしながらアドバイスを行います。

相談された内容は秘密厳守されます。子育ての悩みやお子さんの発達の相談など、どんなことでもお気軽にご相談ください。

とき

3月16日(土)
午前10時～午後4時
(正午から1時までを除く)

ところ

役場1階 会議室

申込み

ご希望の方は、3月14日(木)までに住民福祉課までご連絡ください。

【相談者1人につき1時間、1日5名まで】

子育てサロン

(びよびよサークル)

とき

3月19日(火)
午前10時～11時

ところ

役場3階 大会議室

対象

就学前の子どもと保護者、妊婦

内容

体重測定・育児相談・保護者同士の交流

持ち物

マスク、飲みもの

申込み

参加ご希望の方は、3月18日(月)までに住民福祉課までご連絡ください。

新型コロナウイルスワクチン接種について

新型コロナウイルスワクチンの全額公費による接種は、初回接種、秋冬接種ともに3月31日(日)で終了します。まだ接種を受けていない方で接種を希望される方は、期間内に余裕をもってお受けください。なお、接種には接種券が必要になりますので、接種券をお持ちでない方は役場へご連絡ください。

絡ください。

予約先

074715415083
(奈良良総合医療センター)

予約時間

平日の月・水・金の午前10時～午後2時まで

自殺対策強化月間について

3月は「自殺対策強化月間」です。大切な人の命を守るために、あなたの身近な人が「いつもと様子が違う」とき、まずは「どうしたの?」と声をかけてみましょう。村では毎月、臨床心理士による悩みごと相談所を開設しています。また、県では電話での相談にも応じていますので、悩み事がある場合にはお気軽にご相談ください。

ならいのホットライン

☎074414615563
平日9時～16時受付

子ども予防接種週間について

3月1日から7日は「子ども予防接種週間」です。4月からの入園・入学に備えて必要な予防接種を済ませ病気を未然に防ぎましょう。予防接種に関するお問い合わせは、住民福祉課までご連絡ください。

連絡ください。

(参考)公益社団法人日本医師会ホームページ <http://www.med.or.jp/vaccine/>

女性の健康週間について

3月1日から8日は「女性の健康週間」です。今年度のテーマは、「骨活のすすめ」と「自分のからだ向き合う、適正体重の大切さ」です。女性の健康を支援するための情報ページ「女性の健康推進室 ヘルスケアラボ (<https://w-health.jp/>)」やスマート・ライフ・プロジェクト内の特設ホームページには、女性を取り巻く健康問題、女性のライフステージに応じた健康の特徴や悩みなどについてわかりやすくまとめられています。女性特有の病気や症状に関するセルフチェックなど、様々なポイントから女性の健康をサポートする内容となっていますのでご利用ください。

なお、今年度の子宮頸がん個別検診は3月末が締め切りとなっております。ご希望の方はお早めに住民福祉課までご連絡ください。

令和6年3月 奈良県医師会の学術部会が行う健康相談

お気軽にお問い合わせください

相談日の種類	日時	予約の必要	主催する部会
目の健康相談	3月12日(火) 午後2時～3時	予約必要	奈良県眼科医会
内科疾患に関する健康相談	3月21日(木) 午後2時～3時	予約必要	奈良県医師会 内科部会

場所 奈良県医師会館 1階 県民健康サービス室(近鉄大和八木駅から北へ徒歩7分)

☆女性のための健康講座、耳に関する「講演会」と「無料相談」の案内☆ 参加費：無料

講演会名	日時	場所	内容
女性のための健康講座 ※奈良県産婦人科医会	3月3日(日) 午後2時～4時	学園前ホール 奈良市学園南3-1-5	○「女性と骨粗しょう症 ～骨を丈夫に保ち、寝たきりになるのを防ぎましょう～」 奈良県総合医療センター 産婦人科部長 佐道俊幸先生 ○「更年期障害と老年期障害」 奈良県立医科大学 産婦人科教授 木村文則先生
「耳の日」市民講座 講演会・無料相談 ※奈良県医師会 耳鼻咽喉科部会	3月14日(木) 午後2時30分 ～4時30分	奈良県医師会館 橿原市内膳町5-5-8	○講演会「難聴・ふらつき対策で認知症を予防しよう」 奈良県立医科大学 耳鼻咽喉・頭頸部外科学講座 教授 北原紘 先生 ○無料相談

連絡先 〒634-8502 橿原市内膳町5-5-8 奈良県医師会各主催部会
TEL 0744-22-8502 FAX 0744-23-7796

高血圧には減塩とカリウム摂取を

血圧が高めの人にとって塩分(ナトリウム)を控えることにより血圧が改善するのはよく知られていますが、それに加えカリウムを十分に摂ることが大切です。塩分は体に水分を保つ働きがあり、そのため血管内の血液量が増加し血圧を上昇させます。最近カリウムはナトリウムを排出し血圧を下げる作用があることがわかってきました。カリウム

健康的な食事の一つとして推奨されています。地中海食は高血圧症などの生活習慣病だけでなくがんやパーキンソン病、アルツハイマー病のリスクを減らすことが報告されています。和食もヘルシーですが塩分量が多くなるのが難点です。薄味が物足りないという人には、塩分を50%カットしてそのぶんを塩化カリウムにおきかえた「やさしお®」など人工的な塩が市販されており、それを用いると減塩とともにカリウム摂取が同時にできることとなります。

カリウムを多く含む食品にはバナナやオレンジなどの果実、トマトやパセリなどの野菜、里芋や山芋などイモ類、納豆や枝豆などマメ類、ナッツ類があります。これらの食材を多く含む、肉よりも魚介類を中心にしてオリーブオイルで味付けしたいわゆる地中海食と言われる料理が

なお、腎臓が極端に悪くなるとカリウムが排出できなくなり体内にカリウムが蓄積されます。医師から腎臓病を指摘されカリウム制限が必要と言われている場合はその指示に従ってください。

奈良県医師会

4 職員の手当の状況

(1) 期末手当・勤勉手当

東吉野村		国	
1人当たり平均支給額(4年度) 1,114千円		-	
(4年度支給割合)		(4年度支給割合)	
期末手当 2.40月分 (1.35)月分	勤勉手当 2.00月分 (0.95)月分	期末手当 2.40月分 (1.35)月分	勤勉手当 2.00月分 (0.95)月分
(加算措置の状況) 職制上の段階、職務の級等による加算措置		(加算措置の状況) 職制上の段階、職務の級等による加算措置	
(注) ()内は、再任用職員に係る支給割合である。			

(3) 時間外勤務手当

支給実績(令和4年度決算)	12,406千円
職員1人当たり平均支給年額(令和4年度決算)	222千円
支給実績(令和3年度決算)	15,424千円
職員1人当たり平均支給年額(令和3年度決算)	266千円

(2) 退職手当(令和5年4月1日現在)

東吉野村		国	
(支給率)	自己都合	勤奨・定年	勤奨・定年
勤続20年	19.6695月分	24.586875月分	24.586875月分
勤続25年	28.0395月分	33.27075月分	33.27075月分
勤続35年	39.7575月分	47.709月分	47.709月分
最高限度額	47.709月分	47.709月分	47.709月分

(4) その他の手当(令和5年4月1日現在)

手当名	内容及び支給単価	国の制度との異同	国の制度と異なる内容	支給実績(令和4年度決算)	支給職員1人当たり平均支給年額(令和4年度決算)
扶養手当	(1)配偶者 6,500円 (2)子1人につき 10,000円 (3)父母等1人につき 6,500円 (4)満15歳に達する日以後の最初の4月1日から満22歳に達する日以後の3月31日までの子1人につき5,000円を加算	同じ		5,155千円	198,269円
住居手当	(1)月額12,000円を超える家賃を支払っている場合 (2)家賃額55,000円以上、最高限度額 27,000円	異なる	月額16,000円を超える家賃 家賃61,000円以上 最高限度額28,000円	2,278千円	253,111円
通勤手当	(1)交通機関利用 全額支給の限度額55,000円 (2)交通用具利用(自転車、自動車等)2km未満無支給、2km以上距離により2,000円~24,500円を支給	同じ		7,085千円	120,085円
管理職手当	(1)5級の職員に対し給料の11%を支給	異なる	管理又は監督の地位にある職員の場合 給料表、職務の級及び職に応じて定められた額	3,571千円	510,143円

5 特別職の報酬等の状況(令和5年4月1日現在)

区分	給料月額等
給料	村長 646,000円 (760,000円) 副村長 585,000円 (650,000円)
報酬	議長 264,000円 (294,000円) 副議長 224,000円 (249,000円) 議員 207,000円 (230,000円)
期末手当	村長 (4年度支給割合) 副村長 3.30月分 議長 (4年度支給割合) 副議長 3.30月分
退職手当	村長 (算定方式) 給料月額×520/100×勤続年数 (支給時期) 退職(任期満了を含む)後随時支給 副村長 (算定方式) 給料月額×330/100×勤続年数 (支給時期) 退職(任期満了を含む)後随時支給

(注) 給料及び報酬の()内は、減額措置を行う前の金額である。

6 職員数の状況

(1) 部門別職員数の状況と主な増減理由

部門	区分	職員数		対前年増減数	主な増減理由	
		令和5年	令和4年			
普通会計部門	一般行政部門	議会	1	1	0	
		総務	22	23	▲1	
		税務	5	4	1	
		民生	5	6	▲1	
		衛生	4	5	▲1	
		農林水産	4	4	0	
		商工	2	2	0	
		土木	3	4	▲1	
		計	46	49	▲3	
		教育部門	9	9	0	
小計	55	58	▲3			
公営企業等	水道	2	2	0		
	その他	3	3	0		
	小計	5	5	0		
合計		60	63	▲3		
		[69]	[69]	[0]		

(注) 1 職員数は一般職に属する職員数である。
2 []内は、条例定数の合計である。

東吉野村の給与・定員管理等について

1 総括

(1) 人件費の状況(普通会計決算)

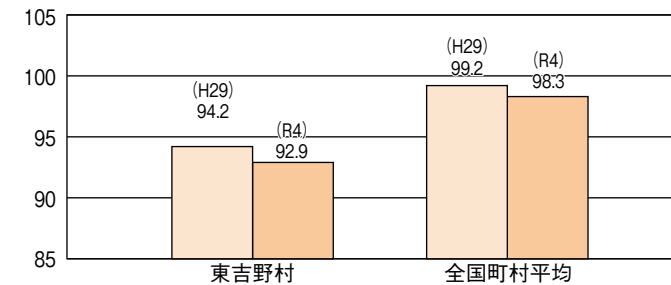
区分	住民基本台帳人口(令和4年度末)	歳出額 A	実質収支	人件費 B	人件費率 B/A	(参考) 令和3年度の人件費率
令和4年度	1,564人	2,496,593千円	438,378千円	574,825千円	23.0%	25.4%

(2) 職員給与費の状況(普通会計決算)

区分	職員数 A	給与費			一人当たり給与費 B/A	
		給料	職員手当	期末・勤勉手当		
令和4年度	58人	198,221千円	30,750千円	70,166千円	299,137千円	5,158千円

(注) 1 職員手当には退職手当を含まない。
2 職員数は、令和4年4月1日現在の人数である。

(3) ラスパイレス指数の状況(各年4月1日現在)



(注) 1 ラスパイレス指数とは、国家公務員の給与水準を100とした場合の地方公務員の給与水準を示す指数である。

2 職員の平均給与月額、初任給等の状況

(1) 職員の平均年齢、平均給料月額及び平均給与月額の状況(令和5年4月1日現在)

①一般行政職						
区分	平均年齢	職員数	平均給料月額	平均給与月額	平均給与月額(国ベース)	
東吉野村	41.0歳	59人	284,215円	324,638円	309,513円	
国	42.4歳	139,522人	322,487円	-	404,015円	

②技能労務職

区分	平均年齢	職員数	平均給料月額	平均給与月額	平均給与月額(国ベース)
東吉野村	53.0歳	1人	292,600円	310,156円	294,400円
国	51.2歳	1,941人	286,942円	-	329,178円

(注) 1 「平均給料月額」とは、令和5年4月1日現在における各職種ごとの職員の基本給の平均である。
2 「平均給与月額」とは、給料月額と毎月支払われる扶養手当、住居手当、時間外勤務手当などのすべての諸手当の額を合計したものであり、地方公務員給与実態調査において明らかにされているものである。
また、「平均給与月額(国ベース)」は、国家公務員の平均給与月額には時間外勤務手当、管理職員手当等の手当が含まれていないことから、比較のため国家公務員と同じベースで再計算したものである。

(2) 職員の初任給の状況(令和5年4月1日現在)

区分	東吉野村	国
一般行政職	大学卒 上級 185,200円 初級 175,300円	I種 198,500円 II種 185,200円
	高校卒	III種 154,600円
	技能労務職 高校卒	151,900円

(3) 職員の経験年数別・学歴別平均給料月額の状況(令和5年4月1日現在)

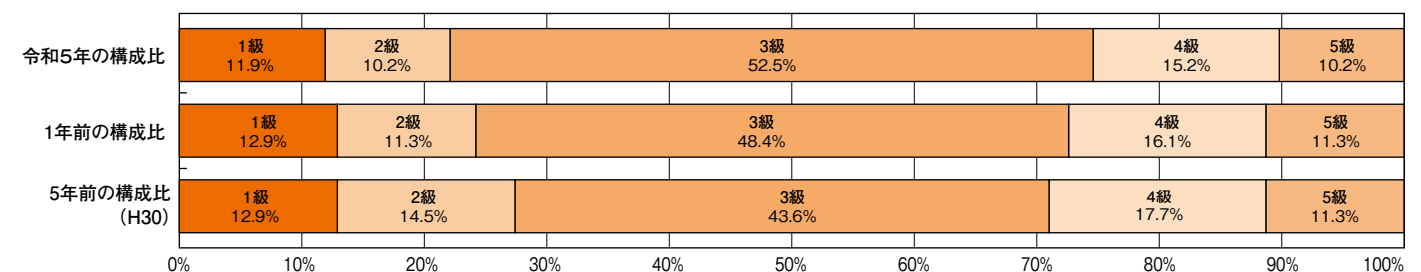
区分	5年未満	5年以上10年未満	10年以上15年未満	15年以上20年未満	20年以上25年未満	25年以上30年未満	30年以上
一般行政職	大学卒	180,300円	223,650円	261,663円	271,100円	313,150円	-円
	短大卒	174,000円	203,900円	261,100円	-円	330,100円	348,250円
	高校卒	182,800円	-円	-円	-円	299,000円	330,100円
技能労務職 高校卒	-円	-円	-円	-円	-円	-円	292,600円

3 一般行政職の級別職員数等の状況

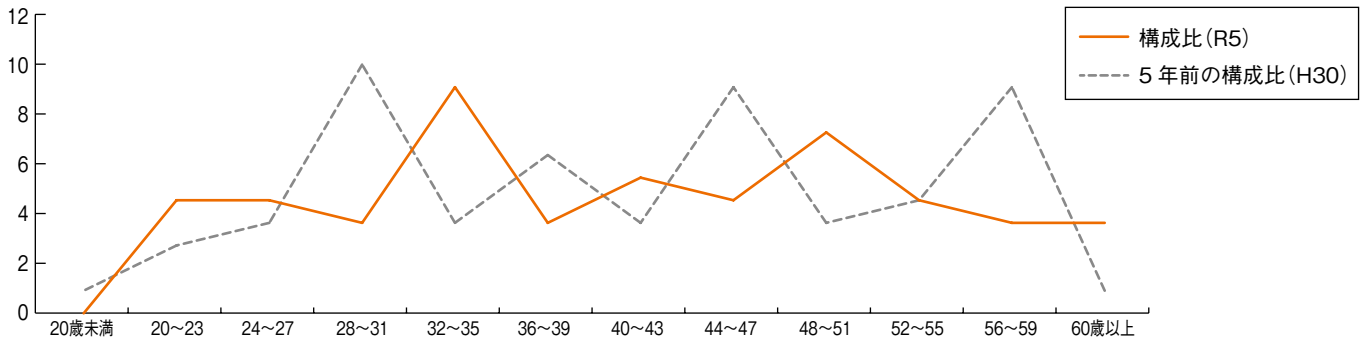
(1) 一般行政職の級別職員数の状況(令和5年4月1日現在)

区分	標準的な職務内容	職員数	構成比	R4.4.1現在		H30.4.1現在		
				職員数	構成比	区分	職員数	構成比
1級	定型的な業務を行う雇、主事補、技師補、主事、技師の職務 高度の知識又は経験が必要とする業務を行う主事補、技師補、主事、技師の職務	7人	11.9%	8人	12.9%	1級	8人	12.9%
2級	特に高度の知識又は経験が必要とする業務を行う主事、技師の職務	6人	10.2%	7人	11.3%	2級	9人	14.5%
3級	1 課長補佐、議事事務局、次長補佐の職務 2 係長、主査の職務	31人	52.5%	30人	48.4%	3級	27人	43.6%
4級	1 困難な業務を処理する主幹、課長補佐、議事事務局、次長補佐の職務 2 特に困難な業務を分掌する係長及びそれに相当する主査の職務	9人	15.2%	10人	16.1%	4級	11人	17.7%
5級	課長、教育次長、参事、付の職務	6人	10.2%	7人	11.3%	5級	7人	11.3%

(注) 1 東吉野村の給与条例に基づく給料表の級区分による職員数である。
2 標準的な職務内容とは、それぞれの級に該当する代表的な職務である。



(2)年齢別職員構成の状況(令和5年4月1日現在)



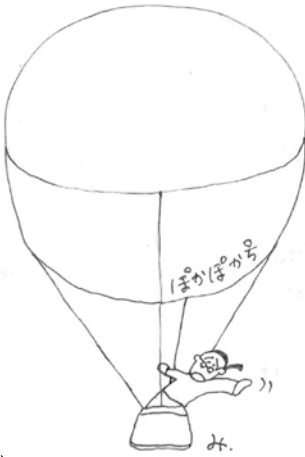
区分	20歳未満	20歳~23歳	24歳~27歳	28歳~31歳	32歳~35歳	36歳~39歳	40歳~43歳	44歳~47歳	48歳~51歳	52歳~55歳	56歳~59歳	60歳以上	計
職員数	0人	5人	5人	4人	10人	4人	6人	5人	8人	5人	4人	4人	60人

(3)職員数の推移

(単位：人・%)

部門	区分	平成30年	令和元年	令和2年	令和3年	令和4年	令和5年	5年前との比較	
								増減数	増減率(%)
一般行政		47	48	49	50	49	46	▲1	▲2.13
教育		12	11	10	10	9	9	▲3	▲25.00
公営企業		5	5	5	5	5	5	0	0.00
計		64	64	64	65	63	60	▲4	▲6.25

(注) 1 各年における定員管理調査で報告した部門別職員数である。




鳥はいいなあ

東龍男の「気球に乗ってどこまでも」の詩に

○ときにはなぜか 大空に
旅してみた なるものさ
気球にのつて どこまでいこう
風にのつて 野原をこえて
雲をとびこえ どこまでもいこう
そこに なにかが まっているから
○ときにはなぜか 大空に
旅してみた なるものさ
気球にのつて どこまでいこう
星をこえて 宇宙をはるか
星座の世界へ どこまでもいこう
そこに かがやく 夢があるから
いいなあ。あこがれるなあ。

それと、加藤登紀子の「この空を飛べたら」の
歌詞の一節に、
ああ人は昔々
鳥だったのかもしれないね
こんなにも こんなにも
空が恋しい
というのがある。

毎日毎日、目の前に悠然と構えている高
見山を眺めていると、つい大空や大自然が手
を広げて迎えてくれているように錯覚する。
でも、大空や大自然はやっぱり友達だ。



どっぴり

山皇慕らして絵日記

265

平野在住
宮崎利一

こんにちは 地域包括支援センターです



認知症総合支援講演会（認知症サポーター養成講座）を開催しました。

1月17日に南奈良総合医療センター総合診療科の澤信宏医師をお招きし、「認知症の事がわかる」をテーマにご講演いただきました。

雪が舞うようなあいにくの天候でしたが、30名を超える参加がありました。

認知症サポーター養成講座の他に、認知症の新しい治療法のお話や、睡眠と認知症の関係、必要以上に薬が処方されると副作用などの有害事象を引き起こす可能性が高い事など、予定時間を延長し熱心にご講演くださいました。

参加された方から、「認知症の事がわかりました。」や「認知症の対応の仕方を聞いたのが良かった。」等の感想をいただきました。



☆出前介護相談のご案内

○介護疲れで話を聴いてほしい ○介護の仕方を教えてほしい ○介護制度に関すること 等々
(秘密は厳守いたします)

担当者がご自宅に訪問し、介護のご相談に対応いたします。

地域包括支援センターへお気軽にご連絡ください。

☆障がい者介護相談のご案内

障害のある方やそのご家族を対象に暮らしの事、将来的な事、生活上の心配事等々の相談をお受けするため、東吉野村役場にて専門相談員による窓口を開設しています。

例えば、

『人と話したり関わるのが苦手・・・だけど外に出たい。何か方法はないかな?』

『福祉サービスってどうやったら使えるの?どんなものがあるの?』

『高齢になってきて、子供の将来が心配・・・。』 e t c .

下記の日程で来所もしくはお電話にて相談員が対応いたします。

日 時 3月13日(水) 14時～17時 場 所 役場1階会議室

TEL 42-0441(住民福祉課) ※担当相談員にお繋ぎします。

※足を運ぶのはちょっと・・・『でも、直接話を聞いて欲しい!』という方は事前に上記連絡先にお知らせしていただければ訪問させていただきます。

※相談窓口開設日以外でも、生活相談センターのどかへ直接電話相談可能です。

TEL 0747-53-2153へご連絡いただければ相談員が対応いたします。

(のどか開所日 月曜～金曜9時～18時30分/第1・第3土曜13時～17時)

愛ふれ ころやあい社協

☆ふれあい郵便交流会

ふれあい郵便は80歳以上ひとり暮らし高齢者に、ボランティアの方から毎月手紙を送り届けている事業です。

ふれあい郵便は今年度で16年目を迎えて、手紙を希望するひとり暮らし高齢者が31名いて、手紙を書いてくれるボランティアの方も同じく31名の方がいます。

1月29日に年に一度の手紙を書いてくれるボランティアの方同士の交流会を開催して、4名の方が参加してくれました。

ふれあい郵便の奇跡のエピソード

手紙を書くボランティア側の母親と手紙を希望するひとり暮らし高齢者が偶然にも同級生であったという縁があり、手紙のやりとりをしていく中で本人同士が70年ぶりの再会を果たす。

再会がきっかけで、また交流が始まり、いちたつ盆踊りに2人で一緒に出かけて、当時の懐かしい様子を語り合ったという、微笑ましいエピソードの話しを聞くことができました。

ふれあい郵便事業は出会いと再会のきっかけをつくり、16年事業を続けていると様々なドラマが生まれています。

これからもふれあい郵便事業は細~~~~~く長~~~~~く続けていきます。

☆ふれあい郵便のボランティア募集

今、携帯やパソコンでやりとりすることは当たり前の時代ですが、手紙をしたためる良さや、手紙をもらう感動は特別なものがあります。

手紙を書くことに興味のある方、ご協力いただける方は3月8日までにお問い合わせください。

東吉野村社会福祉協議会 担当 伊野 TEL 42-0441



1月29日 ふれあい郵便交流会



給食センターだより3月号



長く寒い冬が終わり、うらかな春の訪れを告げる食べ物があります。他に先駆けて芽吹く、ほろ苦い味が特徴の山野草、やわらかさとみずみずしさがおいしい春野菜、そしてこの季節に日本の近海でとれる魚たちです。冬の間にかくわえた力を一気に「エイ！」と出すような、食べ物たちの命の息吹きは、食べる私たちの気持ちも前向きにしてくれます。

ふきのとう



ふきの花のつぼみです。じつは雄株と雌株があります。独特の香りとうま味を楽しみます。

つくし



春に顔を出すスギナの胞子茎で、漢字では「土筆」。途中にあるギザギザのはかまをとってから使います。このとき、あくで指先が黒く汚れるので、ビニール手袋をしてから行うといいです。

もちぐさ



よもぎの若い葉です。重曹を入れた熱湯でゆでてから、もちや団子につきこみ、草もちやよもぎだんごにします。

春うど



うどは春の山菜としても有名ですが、「室(ムロ)」とよばれる地下の暗室や穴の中で育てられた「軟白うど」がこの時期よく出回ります。

菜の花



菜の花のつぼみをつけた茎です。和種と西洋種があり、和種は葉も食べます。栄養もたっぷりて、ビタミンCや鉄を多く含んでいます。

春かぶ



春のかぶは生育スピードが早まり、みずみずしくやわらかいのが特徴です。丸い根にはビタミンCが、葉にはカロテンが多く、カルシウム、鉄も含まれています。

サワラ



魚へんに「春」と書いて「鱈」。春告魚の代表格ですが、じつは季節を問わず日本各地で1年中とれます。冷めても身がやわらかいので、お花見のお弁当などに重宝します。

桜だい



桜の季節にとれるマダイのことです。もとおからおめでたい魚とされるために「桜」の名がつくことで、スペシャル感がさらに増します。

めばる



飛び出した大きな目が特徴の魚です。大きく3種類あることが最近わかりました。春はえさの食いつきもよく、釣り人を楽しませています。

しらす



主にカタクチイワシの稚魚(赤ちゃん)です。塩ゆでて干して食べます。とれたてのものは生でも食べられます。

文藝

ひがしよしの



令和六年一月二十三日青嶺俳句会から

水野露草 選評

◆特選の部

我が村の良き湯に浸かる二日かな 宮下 俊二

評

本村には、大字平野に「たかすみ温泉」、大字大豆生に「やはた温泉」がある。何れも山々に囲まれた美しい風景を望む温泉である。

単に二日といえは正月二日をさす。

作者は、張りつめた元旦も過ぎ、二日になって良き湯の温泉に浸かり、疲れを癒やしていることが伝わってくる。

夜上がりの大地きらめく初景色 辻 佐和子

評

初景色は、元旦の瑞気に満ちた四方の風景をいう。

亦、掲句の「夜上がり」は、夜のうちに雨がやむことをいう。

大晦日に降った雨が上がり、晴れ渡った正月の大地を格調高く詠んだ佳句である。

読初は商ひ世伝「金と銀」 濱田貴美子

評

読初は、新年になって初めて読書をすることをいう。

作者は、商いをして生計を立てているのである。

新年になり、商いのための世々相の書かれた「金と銀」をあらためて読み、今年一年の計にしていることが伝わってくる。

◆準特選の部

地図を見て能登半島に米こぼす 川村 貞子

母の笑顔生きるを生きて年歩む
悪さする獣なれども寒施行

◆佳作の部

元朝の山を拝せる翁かな

初詣御酒を両手でいたただけり

三老爺小春日の中睦まじく

カウスター肴は雪と福寿草

七種の粥匂ひ立つ厨かな

寒晴の光放てり高見山

初景色鳥のしき鳴く古戦場

陽を浴びて日がな一日日向ぼこ

深吉野の冬の満月澄みわたる

とんど火の恵方男等決めたる

しんしんと色なく光る霜夜かな

山褰のはつかりとして淑気かな

年の朝にこやかに又にこやかに

◆入選の部

猫の目を大きく描く漱石忌

卒寿の歳共に重ねて御慶かな

しんしんと山を眺めて山眠る

山歩き潰すまいぞと冬苺

夜の更けて柚子湯の温み手足伸ぶ

冬ざるる恙無しかと古き友

杯見つめ友の計を聞く大晦日

年の酒大吟醸に陶酔す

親しげに来て声を張る初雀

寒の入あぶらげ飯を供へけり

四日早や畑のものに支へして

初春や凜と立ちあがる高見山

南天の赤き実添ふるおせちかな

絵馬抱き巫女小走りに五日かな

なみ受けて夕べ哀しき寒さかな

皆揃ひあかにぎやかにお正月

過ぎし日々来る日々期する初暦

古戦場跡に遊びて日向ぼこ

樗や夫婦となりて訪ね来る

油断して年酒飲み過ぎゐたりけり

池垣 昭美
前田 景子

伊藤志津子

秋吉 政朝

秋吉 雅子

宮下 俊二

川村 貞子

池田美砂子

濱田貴美子

池垣 昭美

宮崎 成子

前田 景子

松谷 忠則

伊藤志津子

伊藤志津子

伊藤志津子

秋吉 正朝

秋吉 正朝

秋吉 正朝

秋吉 雅子

秋吉 雅子

宮下 俊二

川村 貞子

池田美砂子

池田美砂子

池田美砂子

辻 佐和子

宮崎 利一

宮崎 利一

宮崎 利一

池垣 昭美

池垣 昭美

池垣 昭美

宮崎 成子

宮崎 成子

前田 景子

松谷 忠則

松谷 忠則

松谷 忠則

一般投句(短歌)

誕生日赤いセンター着こなして
一に脳トレ二におしやれ

元林 マスミ

カラオケで若い女性にもてた夫
今私のチョコでガマンしてね

最後だと父のふとんにもぐり込み
冷たい足にからませ合す

同期のリーダーねむり続ける一年余
ざおん大こが聞えるでしょう

友たかよ目をさましてよいかげん
車椅子誰が押ししてくれるの

雪の下クリスマスローズ咲いている
埋れし花をそうと持ち上げ

ロウバイにかかりし小雪振り払い
かたし蕾に陽射さんことを

仰ぎ見るうしみつ刻のオリオン座
光射す窓辺の白障子

倒壊の屋根瓦にも雪積れ
大和より吾等合掌するのみ

冬籠る山の日々こそ寂しけれ
色鮮やかな毛糸編むとも

生涯に渡る事なし外国の
鐘は響きて正午告げたり

我よりも若き等病める哀しみを
夜半に目覚めて幾夜耐えたり

一般投句(川柳)

あったよね俺食っちゃった非常食
パー券のキックバックでオンゴール

陽だまりの縁側嬉し老いの場所

植平 佳伸

植平 佳伸

植平 佳伸

植平 佳伸

植平 佳伸

植平 佳伸

植平 佳伸

植平 佳伸

植平 佳伸

植平 佳伸

植平 佳伸

植平 佳伸

植平 佳伸

植平 佳伸

植平 佳伸

植平 佳伸

植平 佳伸

植平 佳伸

植平 佳伸

植平 佳伸

植平 佳伸

植平 佳伸

植平 佳伸

植平 佳伸

植平 佳伸